

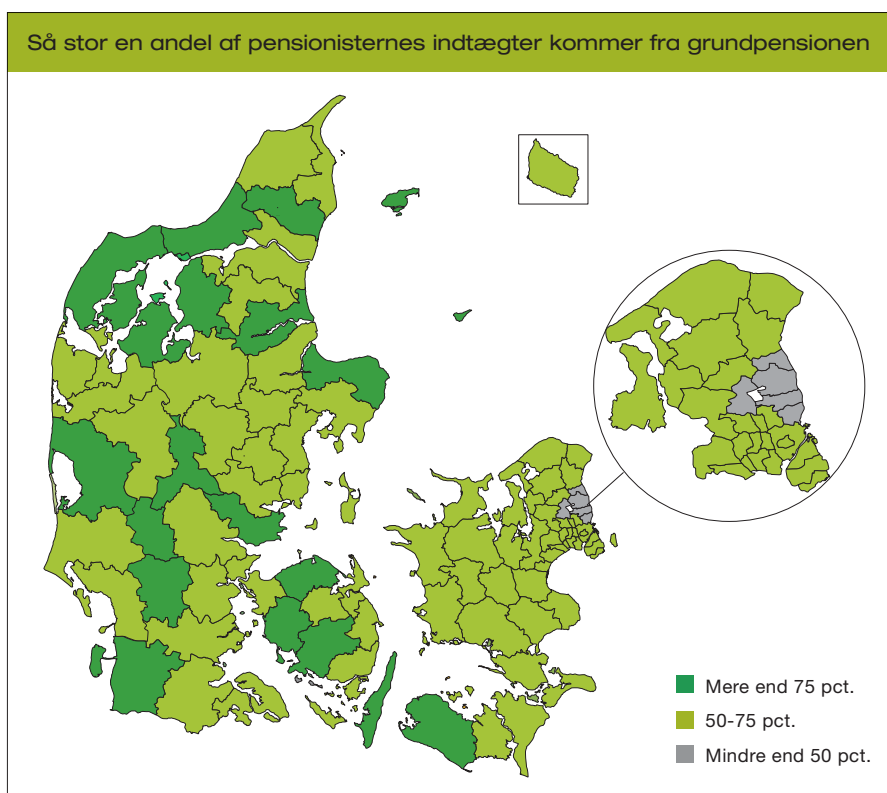
## Grundpension vigtigste indtægt i 93 ud af 98 kommuner

Til trods for at en stor del af befolkningen de seneste årtier har sparet op til pensionistlivet, så er det fortsat folkepension og ATP, der er pensionisternes hovedindtægtskilder i langt de fleste kommuner i Danmark. I hele 93 ud af landets 98 kommuner kommer størstedelen af pensionisternes indtægter netop fra grundpensionen – altså folkepension og ATP.

Det viser en ny analyse, som ATP har foretaget på baggrund af 2009-tal fra Danmarks Statistik. I analysen indgår alle pensionsudbetalinger, hvad enten de kommer fra folkepension, ATP, arbejdsmarkedspensioner, virksomhedspensioner eller private pensionsopsparinger.

Selvom de frivillige opsparinger de senere år bare er steget og steget, så fylder de ikke meget på danmarkskortet over pensionisternes indtægtskilder. Kun i fem ud af landets 98 kommuner er udbetalinger fra de supplerende pensionsopsparinger den vigtigste indtægtskilde.

Som det fremgår af danmarkskortet, ligger de fem kommuner alle i det relativt rige Nordsjælland. Det fremgår også, at den supplerende pensionsudbetaling fylder mindst i udkanten af Danmark.



*I kun fem af landets 98 kommuner er supplerende pensionsopsparinger den vigtigste indkomst. Omvendt er grundpensionen den væsentligste indtægt i de øvrige 93 kommuner. I 20 kommuner udgør grundpension over 75 pct. af den samlede pension.*

Note: Supplerende pension er defineret som al anden pensionsopsparing end grundpension (folkepension og ATP).  
Kilde: ATP.

Den markante geografiske fordeling kan forklares ud fra forskellene i indkomst- og uddannelsesforhold. Det siger professor Flemming Just, Institut for Miljø- og

Erhvervsøkonomi ved Syddansk Universitet: »I udkantskommunerne har der typisk været mange ufaglærte og lavt betalte jobs inden for industri og landbrug. ▶

- Disse erhverv har ikke haft samme tradition for arbejdsmarkedspensioner som eksempelvis funktionærstillinger i de nordsjællandske kommuner. Tendensen er ganske vist ved at vende, men det er først sket inden for de seneste årtier, så det har ikke nået at slå igennem endnu,« siger han.

### Forskel på mænd og kvinders pensionsopsparing

Det er ikke kun geografisk, at der er markante forskelle på størrelsen af de private pensionsopsparinger. En opdeling på køn viser, at billedet af grundpensionens helt dominerende betydning bliver endnu mere ekstremt for de kvindelige pensionisters vedkommende.

I 97 af 98 kommuner kommer kvindernes hovedindtægt fra folkepension og ATP. Faktisk udgør de to indtægtskilder over 75 pct. af de kvindelige pensionisters indkomst i 63 kommuner.

Mændene får i det hele taget flere indtægter fra supplerende pensionsopsparing: Mens den supplerende pensionsopsparing udgør over halvdelen af indtægten for kvinder i én kommune, så er det samme tilfældet for mænd i 12 kommuner.

Denne kønsmæssige skævhed har en klar årsag, siger professor Anders Grosen, Handelshøjskolen i Århus: »Kvinder har traditionelt set haft en lavere gennemsnitlig indkomst end mænd. Men som udviklingen er nu, hvor der bliver flere højtuddannede kvinder, vil forskellen nok snævreres ind i fremtiden,« siger han.

### Geografiske forskelle vil bestå

Hvad angår de geografiske forskelle mener Flemming Just ikke, at der er tegn

Andel af pensionen, der stammer fra grundpension - fordeling på køn			
	Under 50 pct.	50-75 pct.	Over 75 pct.
Kvinder	1 kommune	34 kommuner	63 kommuner
Mænd	12 kommuner	86 kommuner	0 kommuner

Note: Andel supplerende pension ud af den samlede pension fordelt mellem mænd og kvinder på antal kommuner. Inkluderet er pensionister som er 66 år eller ældre.

Kilde: ATP

på at forskellen vil indsnævreres i fremtiden: »Skævheden i indkomst- og uddannelsesforhold vil formentlig kun vokse fremover,« siger Flemming Just.

Det synspunkt er Carsten Kissmeyer ikke enig i. Han er Venstre-borgmester i Ikast-Brande Kommune, der hører til blandt de lavest placerede kommuner med hensyn til andelen af supplerende pensionsopsparing. Udviklingen vil vende på sigt, og andelen af supplerende pensioner vil vokse, mener han: »Historisk set har udkantskommunerne haft en høj andel af landets industriarbejdspladser. Først i 1990'erne har industrien fået gennemført overenskomster med arbejdsmarkedspensioner. Så det er altså et historisk billede, der vil ændre sig i takt med, at flere personer trækker sig tilbage med arbejdsmarkedspensioner,« siger han.

Borgmesteren er heller ikke bekymret for, at de nuværende pensionister i hans kommune skulle lide nød. »Hvis man ser på, hvor mange pensionister der er nødlidende, så tror jeg ikke, der er flere her end i andre dele af landet. Hvis de kun har deres folkepension og ATP, får de jo boligstøtte. Og så er nøjsomhed – det at klare sig for lidt og være tilfreds med mindre – nok mere udbredt i udkantskommuner end i storbykommuner,« siger Carsten Kissmeyer.

### Grundpensionen bevarer sin betydning

ATP's analysechef Ole Beier Sørensen siger om de overordnede perspektiver i udviklingen:

»Det danske pensionssystem er midt i en omfattende forandringsproces, som især er drevet af, at flere får en af de arbejdsmarkeds eller virksomhedspensioner, som er skabt i løbet af de seneste årtier. På lang sigt vil den udvikling præge det samlede billede. Langt flere vil nyde godt af udbetalinger fra private pensioner, og de ældre vil som generation betragtes opleve større økonomisk fremgang end andre generationer i samfundet.«

»Det betyder imidlertid ikke, at grundpensionens rolle bliver mindre, eller at den bliver overflødig. Tværtimod. Det viser analyser tilbage i 2006 fra Velfærdskommissionen og en analyse foretaget af den uafhængige forskningsinstitution DREAM for ATP. Selv på lang sigt vil folkepension og ATP stå for omkring halvdelen af alle pensionsudbetalinger i Danmark, og grundpensionen vil også til den tid udgøre mere end halvdelen af pensionen for flertallet af pensionisterne. Også til den tid vil grundpensionen være særlig vigtig for kvinderne,« siger Ole Beier Sørensen.

Se tallene for hver enkelt af landets kommuner på [www.atp.dk](http://www.atp.dk) – Nyheder og presse.